

Velkommen til webinar om 'Sociale effektinvesteringer'





Sociale investeringer: Kan vi investere i at løse sociale problemer i udsatte boligområder?

Jannik Tharben Buchholz

Ledende partner i Den Sociale Kapitalfond Effekt

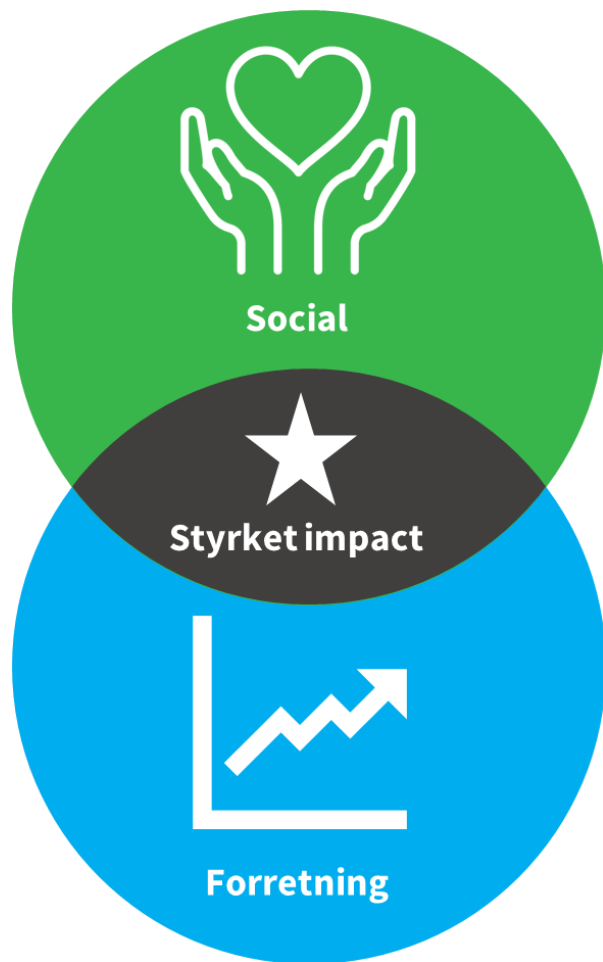
4. Oktober 2021

den sociale
kapitalfond

Den Sociale Kapitalfond og sociale effektinvesteringer



Forvalter af en ny etableret fond for sociale effektinvesteringer



Mission om at skabe et socialt afkast for

3.000

udsatte danske borgere



Et attraktivt afkast på

5-7%

via skabelsen af sociale effekter

Investeringstilsagn på

95 mio.

der skal investeres i
velfærdsfremmende projekter

Social effektinvestering sikrer værdi for pengene og tæt samarbejde

- ▶ For at opnå en succesfuld social investering er det afgørende, at alle involverede aktører har et stærkt samarbejde
- ▶ Der skal være tillid blandt parterne, men der bør også stilles håndgribelige krav, som alle aktører skal leve op til, for at den sociale investering bliver vellykket

1 Investor finansierer indsatsens omkostninger via et lån til en leverandør

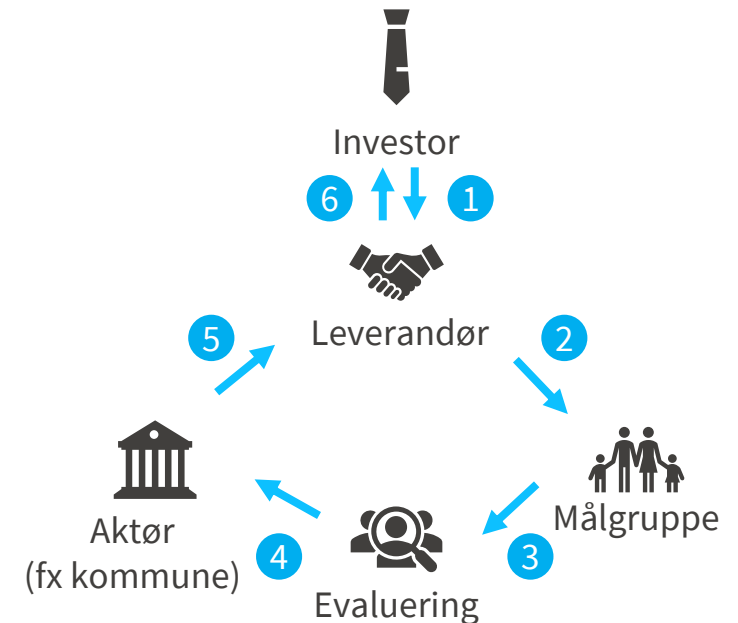
2 Leverandøren gennemfører indsatsen til målgruppen

3 Borgere hjælpes og data indsamles

4 Data analyseres på baggrund af forudbestemt periode

5 Kommunen betaler resultatbetalinger til leverandøren

6 Leverandøren tilbagebetaler lånet til investor



Hvorfor er sociale effektinvesteringer attraktive?



Betaling for effekt frem for aktiviteter: Kommunen er sikker på kun at betale for opnåede effekter og kan derfor få en bedre udnyttelse af de sparsomme ressourcer, der skal finansiere de sociale udfordringer.



Investeringer i de særligt udfordrende problemer: Det er muligt at tiltrække investeringer fra investorer, som er villig til at forsøge at løse de sociale udfordringer, som kommunen kan have svært ved at håndtere.



Mulighed for stærke og bæredygtige partnerskaber: Sociale effektinvesteringer er en god måde for en kommune til at indgå i et partnerskab med aktører, som kan bidrage til nye viden og innovative løsninger.

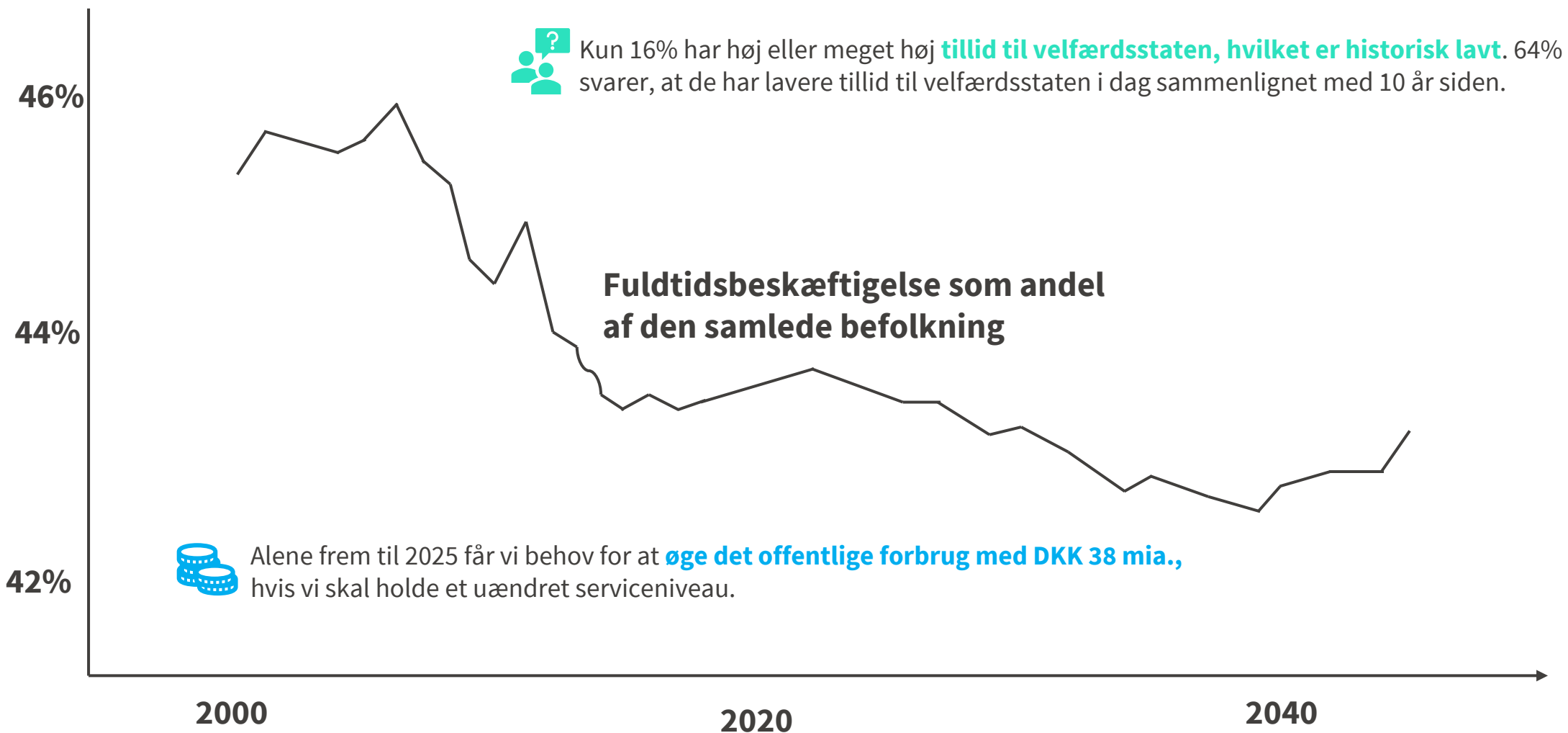


Borgeren står før systemet: Ved at fokusere på effekten frem for aktiviteterne bliver borgeren naturligt centrum for indsatsen, da det er vores filosofi, at man ikke kan opnå forandring uden inddragelse af borgeren

Samt en masse andet som: Fx at fokusere at drive innovation, nye samarbejdsformer, synliggøre gevinster, skifte tænkning fra udgift til potentiale og generelt supplere det eksisterende velfærdssystem

Hvorfor er sociale effektinvesteringer relevante i udsatte boligområder?

Velfærdsstaten er udfordret og udfordringen vokser...



Åbenlyst behov for at håndtere de systemiske udfordringer



1-årige budgetter

- 1-årige budgetperioder begrænser mulighederne for at lave langsigtede og forebyggende indsatser.



Silotænkning

- Silotænkning i forvaltninger og på tværs af sektorer medfører ineffektivitet og halve løsninger.



Reaktiv tilgang

- Velfærdsstaten har ofte en reaktiv frem for forebyggende tilgang til sociale udfordringer.



Manglende viden

- Manglende viden om effekten af forskellige indsatser medfører ineffektiv brug af ressourcerne.



Tænk langsigtet

- ▶ Kapitaliser værdien af den sociale effekt, således at det bliver muligt at investere langsigtet.



Flere partnerskaber

- ▶ Faciliter et tættere partnerskab mellem den offentlige, private og frivillige sektor.



Klogere indsatser

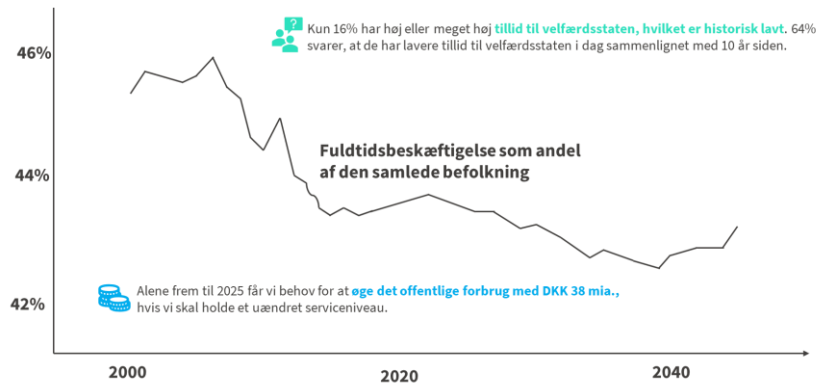
- ▶ Fokuserer på effekter og helhedsorienterede og skræddersyede indsatser.



Fokus på effekt og mål

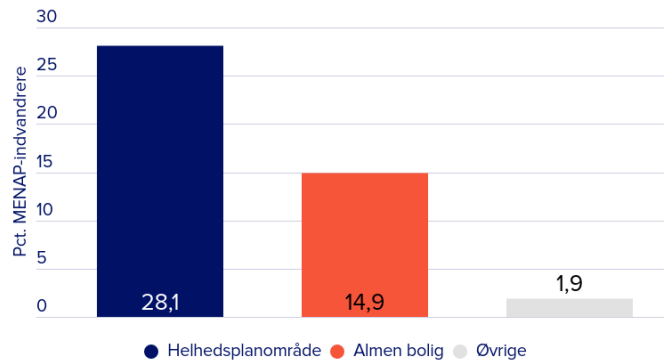
- ▶ Ved at effektmåle og evaluere øges viden om, hvilke indsatser som virker, og hvilke som ikke gør.

Hvem taber i denne virkelighed?

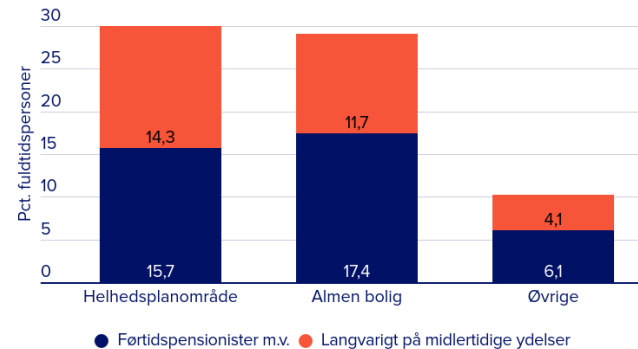


Udfordringer er særligt synlige i udsatte boligområder

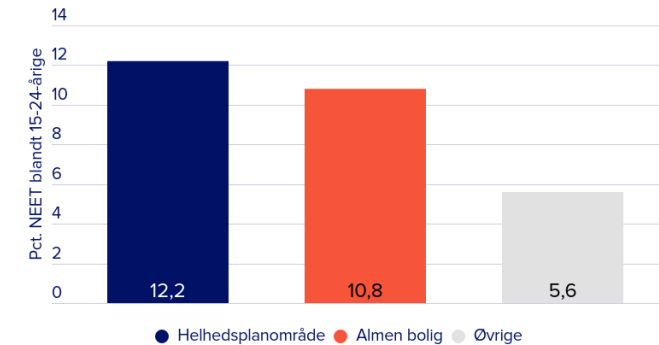
Tre ud af fem indvandrere fra MENAP-lande bor alment, heraf halvdelen i helhedsplansområder



Væsentlig større andel på midlertidige ydelser, særligt i helhedsplansområderne



Flere unge i NEET-gruppen i almen sektor og helhedsplansområderne



Kilde BL

Så hvornår er en effektinvestering en god idé?

- Ved komplekse problemstillinger, der kræver løsninger på tværs af forvaltningsgrænser
- Ved målgrupper, der kræver ny tilgang
- Når noget kræver systemisk forandring
- Når der er brug for at prøve noget af
- Når der er behov for midler til innovation og udvikling – og tæt opfølgning på effekt



**Måske skal vi tænke i
sociale
effektinvesteringer og
partnerskaber ?**

Potentiale i at samtænke med boligsocial indsats?

- Den Sociale Kapitalfond og Landsbyggefonden har indledt dialog om at udbrede modellen
- Vi afsøger potentiale i at supplere og videreudvikle sociale indsatser i udsatte områder
- Sammenfald mellem den måde kommuner, boligorganisationer og civilsamfundsaktører samarbejder helhedsorienteret på i boligsocial indsats og social effektinvestering
- Understøtte forankring og systemisk forandring hos blivende aktører i områderne
- Give kommuner midler til at prøve noget af sammen med leverandører og boligsociale indsatser.
- Vi har ikke fundet endelig model, men indledt samarbejde og prøver piloter af. Erfaring og viden er vejen frem!
- Ambition: Kan vi udvikle en model der kan skaleres – men tilpasses lokalt?

Pilotprojekt: Flere psykisk sårbare i uddannelse eller beskæftigelse

Den Sociale Kapitalfond har initieret den hidtil største private sociale effektinvestering i Danmark (2018)



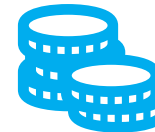
Målgruppe:

120 aktivitetsparate kontanthjælpsmodtagere, som yderligere er karakteriseret ved at være psykisk sårbare eller udsat på anden måde.



Resultatindikator/ønsket effekt:

Delvis eller fuldt selvforsørgelse via uddannelse eller beskæftigelse. Der måles på ugentlig basis.



Investeringen:

Den Sociale Kapitalfond og Den Obelske Familiefond har hver investeret ca. DKK 4 mio. i indsatsen.



Investering: En ny start for flere i Kolding Kommune

Tværsæktorielt samarbejde om en ny start for flere i to udfordrede boligområder



Målgruppe:

90 ikke-jobklare beboere i områder omfattet af den boligsociale helhedsplan, der er forældre til et eller flere børn under 18 år.



Resultatindikator/ønsket effekt:

Opnåelse og fastholdelse af delvis eller fuld selvforsørgelse via uddannelse eller beskæftigelse.

**BY
BLIV
KOLDING**



LANDSBYGGEFONDEN

den sociale
kapitalfond



**Kolding
Kommune**

Udvikling af indsats med borgeren i centrum

1. Fokus

Udfordring, målgruppe og effekt mål

2. Dialog

Tilbud og feedback fra leverandører

3. Borgerinddragelse

Inddragelse af målgruppe via designproces

4. Tilpasning

Indsatsen justeres og udføres

5. Evaluering

Evaluering og betaling for opnåede effekter

Tak for ordet!



Jannik Tharben Buchholz

Ledende partner, sociale effektinvesteringer

+45 31319260

jth@socialkapitalfond.dk

Den Sociale Kapitalfond Management

Vester Voldgade 108, 1. th., 1552 KBH V

Landsbyggefondens webinar om 'Sociale effektinvesteringer'



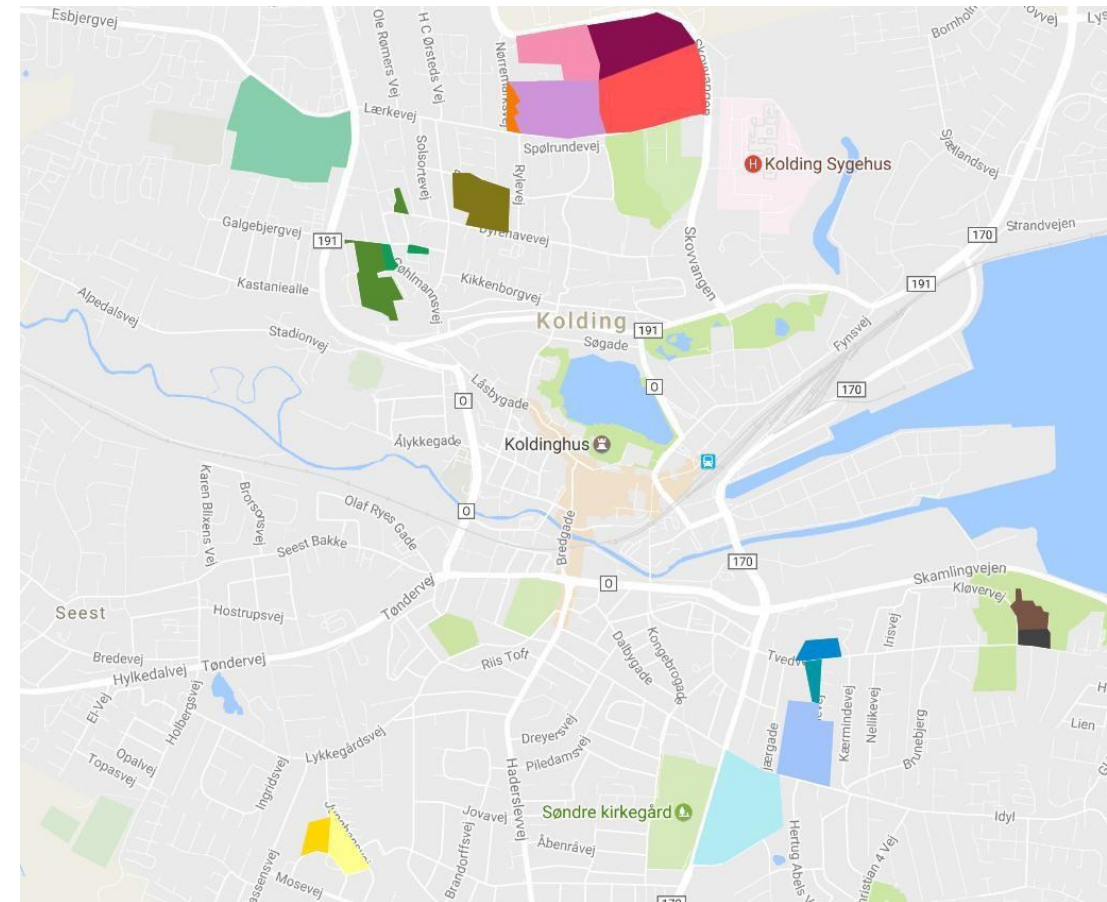
En ny start for flere – sociale effektinvesteringer

”Med **‘En ny start for flere’**
kommer vi alle til at lære noget nyt!

Vi tager udgangspunkt i en designproces, hvor borgerne sætter ord på udfordringer og behov, og målretter indsatsen derefter.

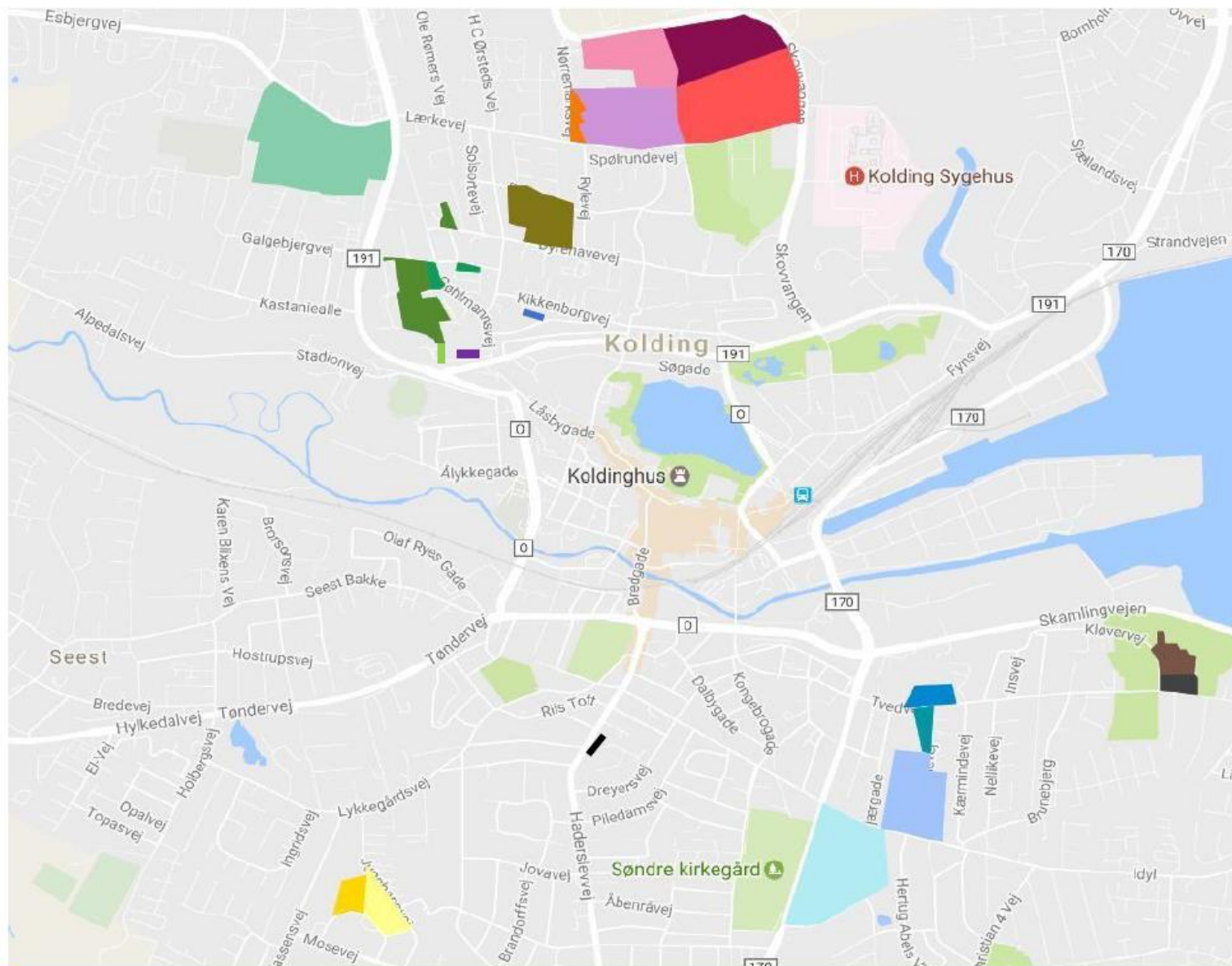
Vi vil tage fat i indsatsen med en koordineret og tværfaglig tilgang, fordi vi ved, det har god effekt.”

Mette Byskov
Arbejdsmarkedschef
Børne-, Uddannelses- og Arbejdsmarkedsforvaltningen
Kolding Kommune



Landsbyggefondens webinar om 'Sociale effektinvesteringer'





- Skovvejen, Boligselskabet Kolding afd. 2
- Skovparken, AAB afd. 21
- Skovparken, AAB afd. 22
- Skovvænget, AAB afd. 42
- Nørremarksvej, AAB afd. 74
- Munkebo, ALFABO afd. 103
- Lindehaven, ALFABO afd. 108
- Rosenhaven, AAB afd. 24
- Ryttermarksvej/Gøhlmannsvej, AAB afd. 71
- Knud Hansens Vej/Junghansvej, AAB afd. 76 (afd. 76 og 81 er lagt sammen)
- Fjordparken, ALFABO afd. 109
- Fjordparken, ALFABO afd. 110
- Brændkjær, AAB afd. 9
- Brændkjær, AAB afd. 15
- Brændkjær, AAB afd. 23
- Brændkjær, AAB afd. 73
- Norgesvej, AAB afd. 19
- Utzonsgade, AAB afd. 14
- Haderslevvej 1, Boligselskabet Kolding afd. 1
- Kikkenborggården, AAB afd. 7



Q/A

